



Stöðuskýrsla – Jarðhræringar á Reykjanesi

| | | | |
|-----------------|--------------------------------------------------------------------------------|-------|------------|
| Dagsetning: | 17. mars 2024 kl 14:20 | Stig: | Neyðarstig |
| Tekið saman af: | Dagbjartur Kr. Brynjarsson | | |
| Netfang: | dagbjartur@ferdamalastofa.is | Sími: | 659 9099 |

Yfirlit

- Gos hófst kl 20:23 í Sundhnúkagíagaröðinni á milli Hagafells og Stóra-Skógfells, Á svipuðum stað og gosið sem varð 8. febrúar.
- Mikið hefur dregið úr gosinu á undanförunum klukkustundum.
- Kl 12:00 gaus á þremur stöðum í gossprungunni.
- Hraunstunga sem fór til Vesturs er fór yfir Grindavíkurveg og er um það bil 200 metra frá heitavatnslögninni, en færast hægt.
- Hrauntunga sem fór til Suðurs fylgdi leiðigörðum til Suðausturs og á þegar þetta er (13:00) skrifað eina 350 metra að suðurstrandavegi

Hættumat var uppfært 17. mars kl 00:00 og gildir að öllu óbreyttu til 18. mars kl 15:00.

Upplýsingar frá Samhæfingarstöð

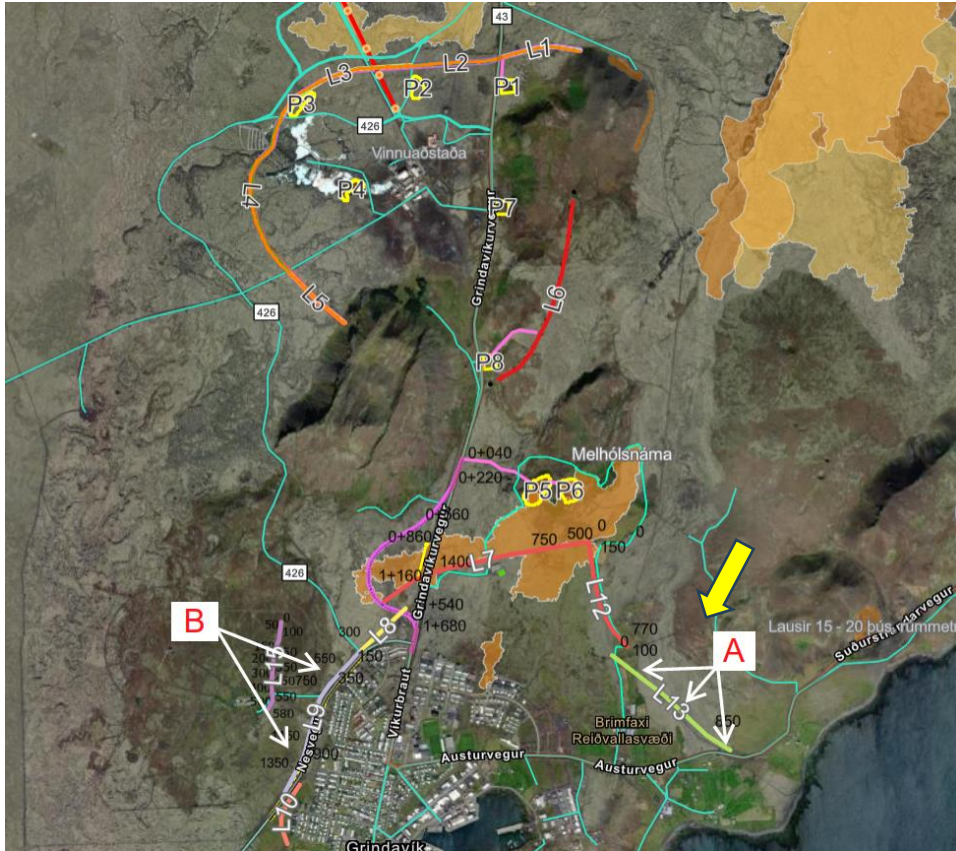
Uppfært 17. mars kl 02:00

Rétt fyrir kl.19:45 í gærkvöldi varð Veðurstofa var við aukna skjálftavirkni á svæðinu. Um 30 mínútum síðar hófst eldgos milli Hagafells og Stóra-Skógfells. Þetta er fjórða eldgosið í Sundhnjúkagígsröðinni. Upptökin eru nær Stóra-Skógfelli, á svipuðum stað og eldgosið sem varð 8.febrúar. Þyrla Landhelgisgæslu flaug eftirlitsflug yfir gosið með fulltrúa almannavarna og vísindamenn frá Veðurstofu Íslands og Háskóla Íslands og er það mat þeirra að atburðarásin virðist hraðari en í undanförunum eldgosum á svæðinu. Veðurstofan hefur uppfært hættumat í ljósi eldgossins og þróun hraunflæðis frá gossprungunni.

Vel gekk að rýma bæði Svartsengissvæðið og Grindavík en það voru á bilinu 700 – 800 manns í bláalóninu þegar rýming hófst.

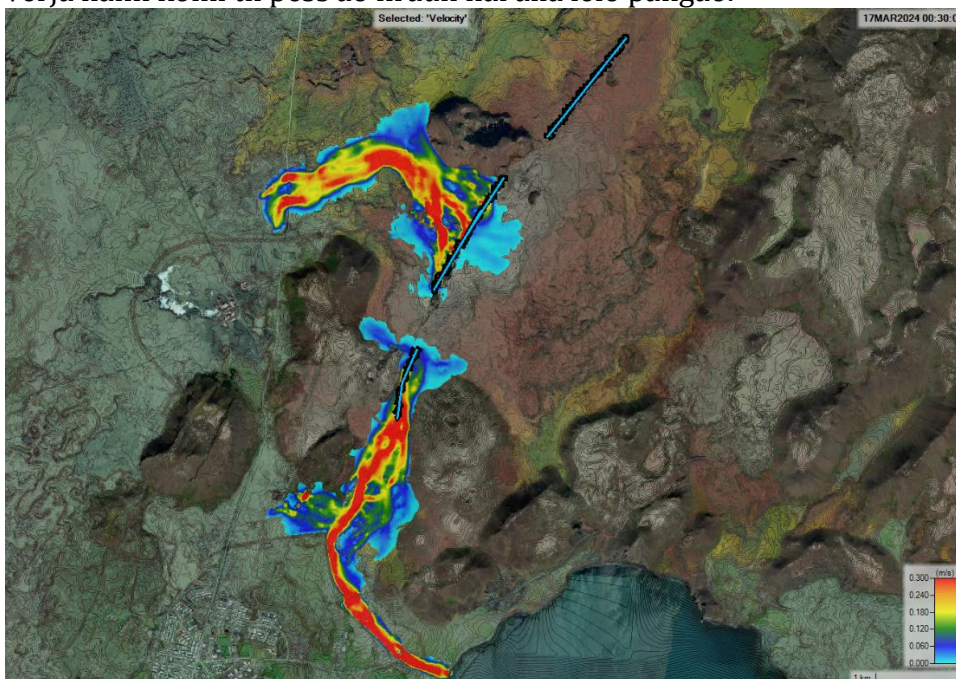
Hraunið er mjög þunnfljótandi og virðist vera meira rúmmál á styttri tíma. Tvær megin hrauntungur liggja frá gosinu önnur í Vestur í átt að Grindavíkurvegi og hefur náð yfir Grindavíkurveg og á þegar þetta er skrifað (13:30) um það bil 200 metra eftir að hitaveituleiðslunni. Lítil hreyfing hefur verið á hrauntungunni unanfarna klukkutíma. Hin hrauntungan rennur til Suðurs að leiðigarði Norður af Grindavík og fylgir honum til Suðausturs. Þegar þetta er skrifað (13:00) á hrauntungan um það bil 350 metra í Suðurstrandaveg. Gert er ráð fyrir að sú tunga geti náð í sjó við bæinn Hraun á næstu klukkustundum. Komi til þless að hraun flæði í sjó er staðbundin hætta á saltsýrumyndun (og saltsýrugasi) auk þess að hætta er á staðbundnum gufusprengrum.

Hraun flæði í dag í suður að horni á leiðigarði milli L7 og L12 og fylgir L12 til Suður og Suðausturs. Sjá gula ör á mynd:



Mynd 1 Leiðigarðar á svæðinu

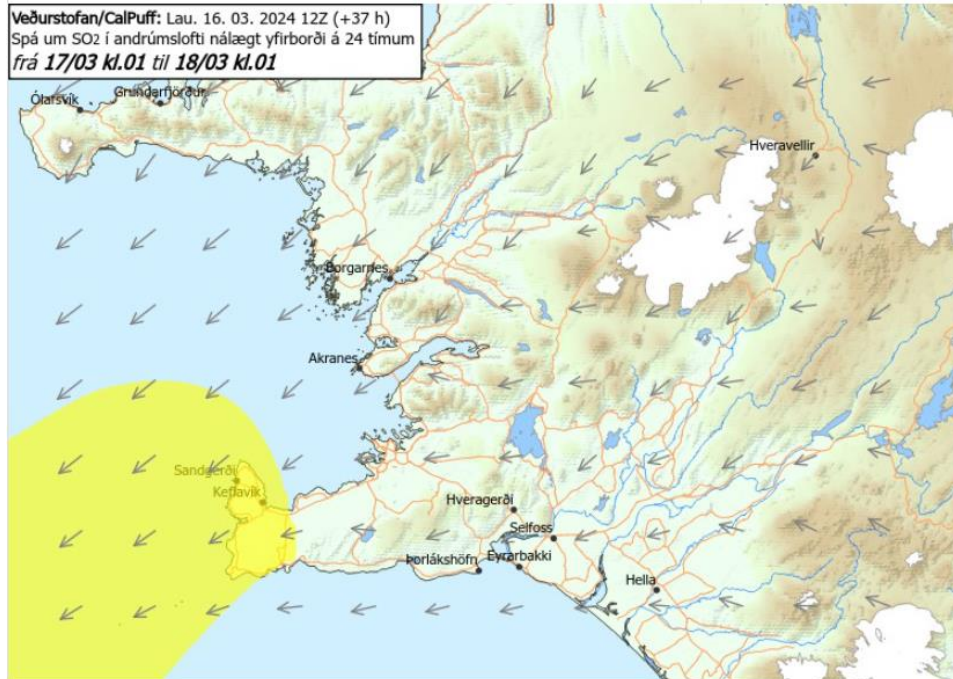
Haldi leiðigarðar má gera ráð fyrir að hraun gæti flætt eins og kemur fram í neðangreindu hraunflæðilíkani og fari í sjó við bænn Hraun. Bærinn Hraun er í hættu á að lenda undir hrauni. Varnargarði var rutt upp fyrir framan bænn Hraun til þess að verja hann komi til þess að hraun nái alla leið þangað.



Mynd 2 Hraunfræðilíkan

Hætta er á að heita vants lögn frá Svartsengi lendi undir hrauni utan svæðis sem var lagfært í kjölfar síðasta gos.

Ekki mælist mikil gasmengun í byggð sem stendur. Vindur á morgun verður Norðaustlægur fram eftir degi sem þýðir að hugsanleg gasmengun leggur þá til Suðvesturs frá gosstöðvunum. Seinnipartinn á morgun mun vindátt breytast hægt og rólega í Suðuaustan átt sem þýðir að hugsanlegt gasmengun mun þá leita til Norðvesturs yfir KEF og Reykjanesbæ. Ekki er talin hætta fyrir almenning. Spá um áhrif gas í andrúmslofti næstu 24 tíma má sjá hér:



Mynd 3 Spá fyrir uppsafnaða gasmengun næstu 24 tíma

KEF hélt uppi fullri vinnu samkvæmt áætlun eftir að gosið hófst þó svo að nokkuð var um að vélar væru að koma og fara.

Ferðamálastofa hafð samband við Neyðarstjórn Isavia varðandi stöðu á flugvællinum fari svo að heitt vatn fari af KEF. Miðað við reynslu frá því í febrúar þá er ekki líkur á að það hafi áhrif á KEF að missa út heitt vatn. Þau gátu haldið uppi hita á flugstöðinni með öðrum leiðum. Neyðarstjórn Isavia á ekki von á að útfall á heitu vatni hafi áhrif á starfssemi flugfélaga.

Töluverð hætta er á að hraunflæði hafi nokkur áhrif á vegakerfi þar sem að hraun hefur nú þegar flætt yfir Grindavíkurveg og hugsanlega mun það flæða yfir Suðurstrandaveg á næstu klukkutímum.

Rafstöðin á Hópsnesi verður sett í gang, til að halda uppi fjarskiptasambandi ef afhendingu raforku á svæðinu er ógnað. Ljósleiðarar fyrir svæðið eru við

Suðurstrandaveg og Grindavíkurveg. Ef báðir ljósleiðarar verða fyrir skemmdum getur það haft áhrif á netsamband á svæðinu.

Upplýsingar frá Veðurstofu Íslands

Uppfært 17. mars kl 11:50

Dregið hefur úr virkni eldgossins

Virkni á þremur stöðum á gossprungunni.

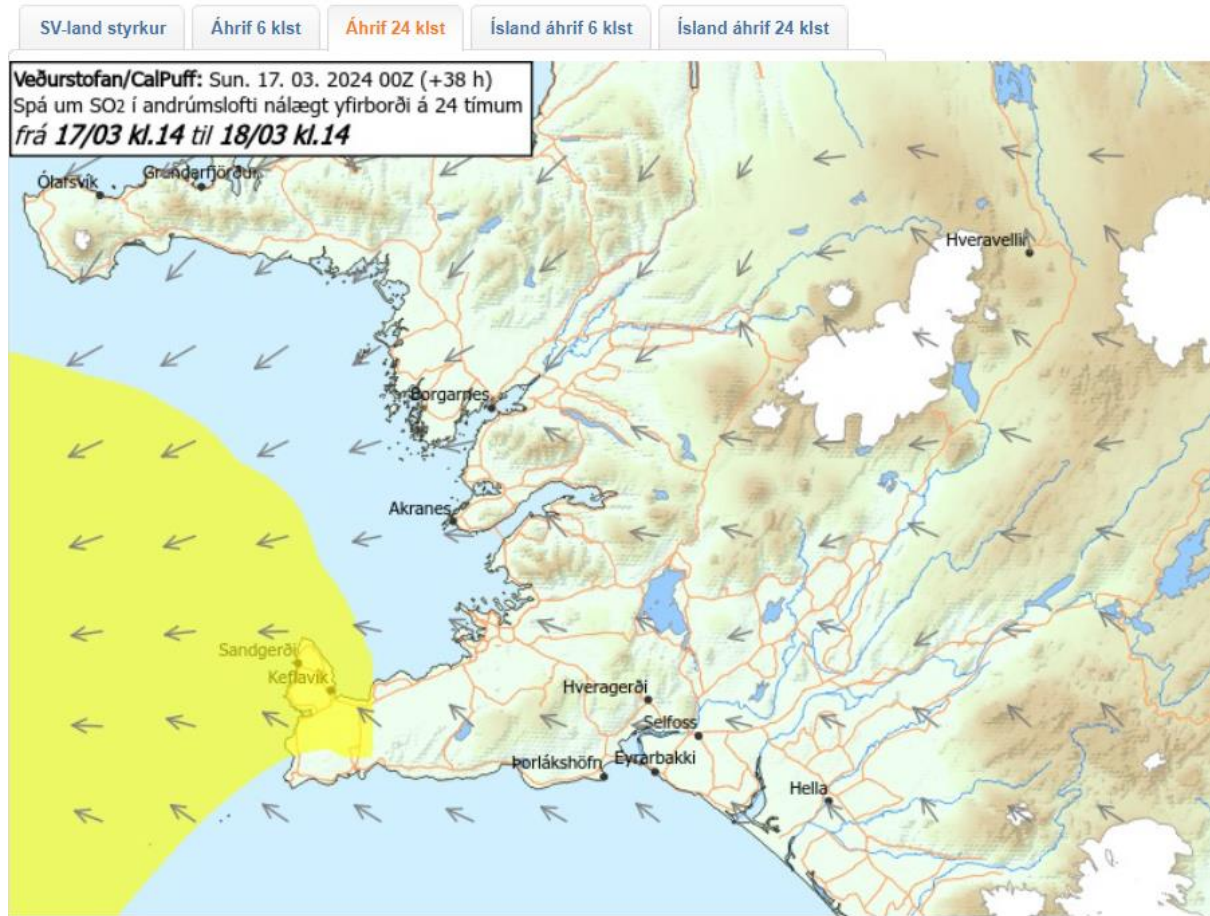
Eldgosið sem hófst kl. 20:23 í gærkvöldi heldur áfram en eftir því sem leið á nóttina dró úr virkninni á gossprungunni og nú gýs á þremur stöðum. Einnig dró verulega úr skjálftavirkninni í nótt og nánast engin skjálftavirkni mældist eftir kl. 3 til morguns, en þá dró einnig úr gosóróa. Þessi þróun svipar mjög til fyrri gosa á Sundhnúksígágaröðinni. Skömmu eftir miðnætti fór hraun yfir Grindavíkurveg og stefndi í átt að heitavatnslögninni frá Svartsengi. Lítil hreyfing hefur verið á þeirri hrauntungu síðan í nótt og er það nú um 200 m frá lögninni. Önnur hrauntunga rennur meðfram varnargörðum austan við Grindavík og í átt að Suðurstrandarvegi. Viðbragðsaðilar á svæðinu fylgjast með framrásarhraða hraunsins þar en það hefur færst hægt og rólega áfram.



Mynd 4 Gossprungan eins og hún var um kl. 11 í dag. Til hægri á myndinni sést í Stóra-Skógfell en vinstra megin í Sýlingarfell. Virkasti hluti sprungunnar er austan við Sýlingarfell, en minni gosop norðar.

Veðurspá

Veðurspá í dag er norðaustan 8-13 m/s og rigning með köflum, en dregur heldur úr vindi er líður á daginn. Gasmengun mun þá einkum berast til suðvesturs frá gosstöðvunum. Suðaustan 8-13 m/s og skúrir á morgun og mun mengun þá helst liggja til norðvesturs. Hiti yfirleitt á bilinu 1 til 5 stig við gosstöðvarnar. Talsverð óvissa er um styrk gasmengunar. Sjá gasdreifingarspá [hér](#).



Mynd 5 Spá fyrir uppsanað SO₂ í andrúmslofti næstu 24 klst

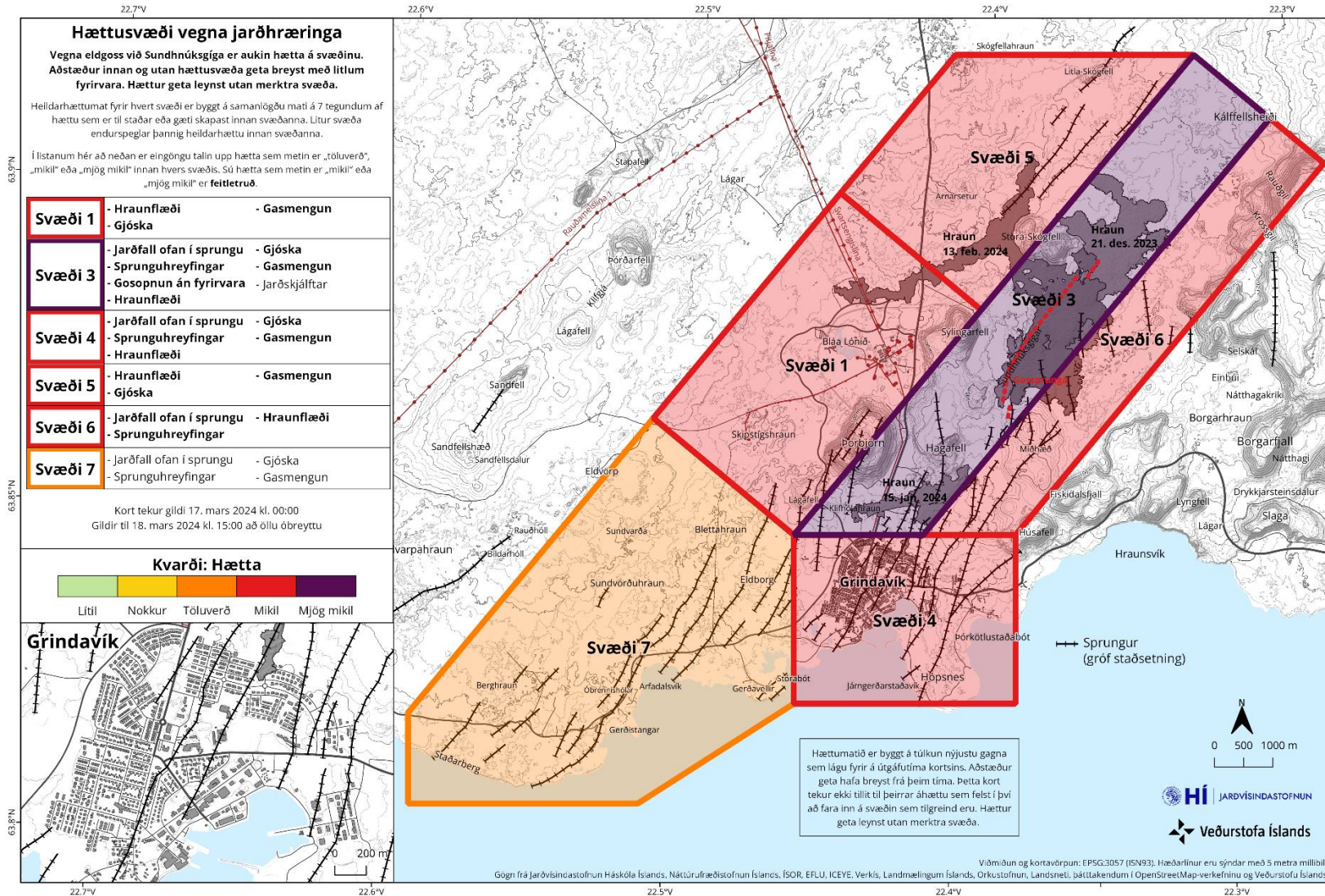
Frá Ferðamálastofu Uppfært 2. mars kl 19:00

Fulltrúi Ferðamálastofu hefur starfað í Samhæfingastöð Almannavarna fram eftir degi í dag.

Ferðamálastofa hefur verið í samtali við Almannavarnir á Suðurnesjum varðandi hver mun halda utan um samskipti við erlenda fjölmiðla. Eitthvað virðist það vera að mjakast í rétta átt.

Ferðamálastofa hefur tekið fimm TETRA talstöðvar á leigu til þess að geta afhentt erlendum fréttamannateymum. Þetta er gert í samráði við kröfur Almannavarna varðandi aðgengi að hættusvæðum.

Frekari upplýsingar veitir Dagbjartur í dagbjartur@ferdamalastofa.is eða 6599099.



Mynd 6 Hættumatskort Veðurstofu Íslands 17. mars 2024 https://www.vedur.is/media/uncategorized/Haettusvaedi_VI_17mars_2024_kl_0000.png